

Eeluuringu vahearuanne: Järva maakond Paide linn Parkali tn 2/4 kultuurimälestis nr 15069 “Simsoni vesiveski” ja Ujula park P2 1 ning asulakoht reg. nr. 31140

Muinasprojekt OÜ

Eelteave

Arheoloogilised eeluuringud toimusid Paide linnas Parkali tn 2/4 mälestistel nr 15069 “Simsoni vesiveski” ja Ujula park P2 1 ning asulakohal reg. nr. 31140 (joonis 1). Tööde tellija on Aatela Projekt OÜ. Eeluuringute teostamisel on lähtunud Muinsuskaitseameti selgitusest uuringute osas 19.01.2022 nr 1.1-7/133-1. Muinsuskaitseameti seisukoht on:

1) Arheoloogilised eeluuringud tuleb läbi viia arheoloogilise kultuurikihi, sealhulgas võimaliku ajaloolise (tali)tee ning veskiga seotud rajatiste (näiteks veski kõrvalhooned, veskikanal, veskitamm jne) välja selgitamiseks. Juhime tähelepanu asjaolule, et teepind võib endast kujutada mitte klassikalist pinnasteed, vaid (tuginedes Jacobus Lauruse 1603. aasta gravüürile) tegu võib olla hagude peale ehitatud munakiviteega (vt Kroon, K. 2022. Seisukohad Paides end. Simsoni vesiveski ja selle lähiümbruse asjus, lähtuvalt eritingimustest detailplaneeringule Simsoni vesiveski kinnistu ja Ujula park 2 kinnistule, kuni Järve teeni, Paide linnas).

2) Kui eeluuringutega selgub konkreetsete konstruktsioonide (näiteks munakivist või palkidest tee, veskitamm, veski kõrvalhooned, veskikanal jne) olemasolu, tuleb leida lahendused nende in situ säilitamiseks. Kohtades, kus konstruktsioonide säilitamine ei ole tehnilistel tingimustel võimalik, tuleb tagada edasistel pinnasetöödel arheoloogiliste uuringute (meetod: arheoloogiline jälgimine, vajadusel arheoloogilised kaevamised) läbiviimine.



Joonis 1. Uuringuala asukoht

Uuringuala üldkirjeldus

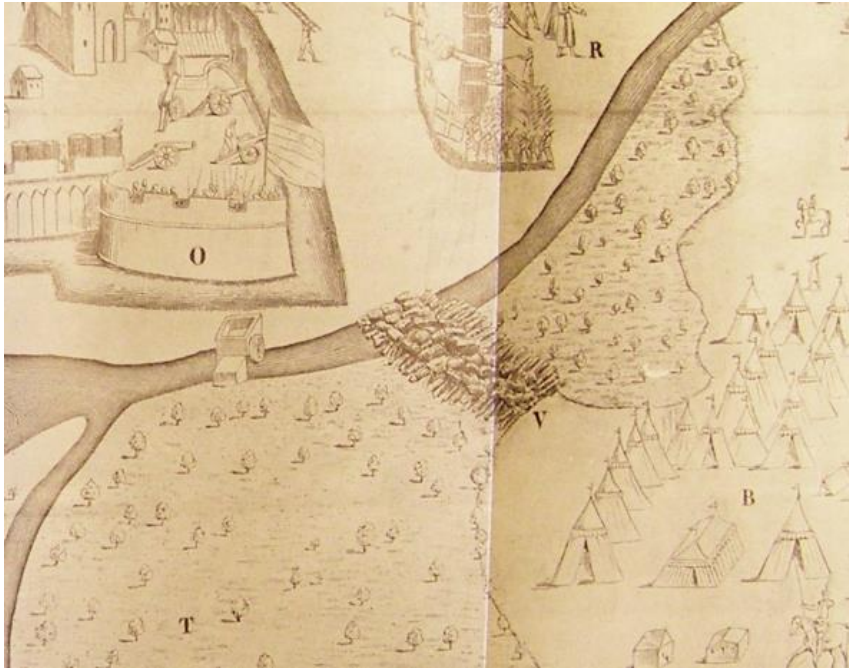
Uuringuala planeerimisel lähtuti peamiselt Kalle Krooni "Seisukohtadest Paides end. Simsoni vesiveski ja selle lähiümbruse asjus, lähtuvalt eritingimustest detailplaneeringule Simsoni vesiveski kinnistu ja Ujula park 2 kinnistule, kuni Järve teeni, Paide linnas".

Paide vallimäe, endise kindluse kirdenurga vahetus läheduses, Pärnu jõe ja Vodja jõe looduslikust sängist lääne pool ja veskikolu osas Pärnu jõe kohal asuv vesiveski on kindluse lahutamatu koostisosa ja sellisena tuleb seda ka muinsuskaitseks käsitleda. Vesiveski ülesanneteks on olnud esiteks lüüsi ja tammi abil täita kindluse vallikraav veega, teiseks jahvatada kindlusele vilja. Kunstiajaloolase K. Altoa hinnangul on vesiveski kuulunud kindlusehoonete koosseisu algusest peale, seega on alust arvata, et vesiveski on selles asukohas olnud juba alates 13. sajandist.

Vastavalt 1692. a. Paide kaardile asus möldri elumaja vesiveskist põhja pool, vahetult kividega kindlustatud Pärnu jõe läänekalda lähedal, vesiveskist 89 m kaugusel, ning on kivimüüritiste algupära silmas pidades kuigivõrd säilinud ka tänapäeval, see hoone on ka praegu kasutuses.

Vesiveski kivimüüritis on säilinud kahejärgulisena, neist teine vertikaaljark on alumisest õhem ja on alust arvata, et ka hilisem. Alumise müüri edelanurgas asub erakordselt huvitav suurem tahukakujuline nurgakivi, millel on gooti kirjastiilis initsiaalid ja ladina kirjastiilis initsiaalid. Need võivad tähendada veski ehitajast järgi jäänud graffitit, ent see tahukas võib olla ka paigaldatud hilisema remondi käigus ja olla toodud juba lagunemisjärgus ja otseselt kasutusest väljas olevast kindlusest.

Veskihoonest põhja pool on säilinud veskikivi ja pealevoolu sõrestik ning veskihoonest põhja poole jääv Pärnu jõe looduslikku sängi rajatud tamm ja sängi läänekalda kividest toetus koos selle taga asuva kõrgendikuga, mis pidi ilmselt olema rajatud kunstlikult, kuivõrd just selles piirkonnas asus väike veskitammi tõttu kujunenud paisjärveke. Lisaks on ajalooliselt veskihoonest ida suunas kulgenud unikaalne kividest tee, mis on viinud piki Vodja jõe keskvoolu sängi äärt heinamaale. Tee on kantud küll tegelikust ulatusest lühemana juba 1603.a. Jacobus Lauruse gravüürile Paide kindlusest (joonis 2). Gravüürist ilmneb ka, mil viisil oli see tee rajatud- esmalt oli alla paigutatud hagu, seejärel nendele asetatud munakivid. Tänapäeval on see tee säilinud fragmentaarselt, esialgse ulatuvusega umbes 500 m kauguseni veskist.



Joonis 2. Veski ja hagutee Jacobus Lauruse gravüüril 1603.a.

Uuringute teostusviis

Uuringud viidi läbi surfimise, metallidetektori seire ja maastiku analüüsi meetodil. Šurfid planeeriti kunagise Simsoni veski hoonestuse ja ajaloolise voolusängi piirkonda ning arvatava hagutee võimalikesse asukohtadesse. Uuringu alal teostati ka metallidetektoriga uuring, et selgitada välja kunagise ajaloolise talitee täpne asukoht ja võimalikud kesk- ja varauusaegsed asustuspiirkonnad Pärnu ja Vodja jõe kunagiste sängide ääres (joonis 3). Šurfide kaevamisel kasutati hammasteta kulbiga mikroekskavaatorit (foto 1). Piirkonna kohal teostati maastiku fotografeerimine drooniga. Droni fotosid kõrvutati Maa-ameti reljeefkaardiga . Kõrgusmudeli analüüsil kasutati tellija geoalust. Kõik ruumiandmed on tellijale ja Muinsuskaitseametile kättesaadavad ESRI . shp. QGIS või DXF formaadis.

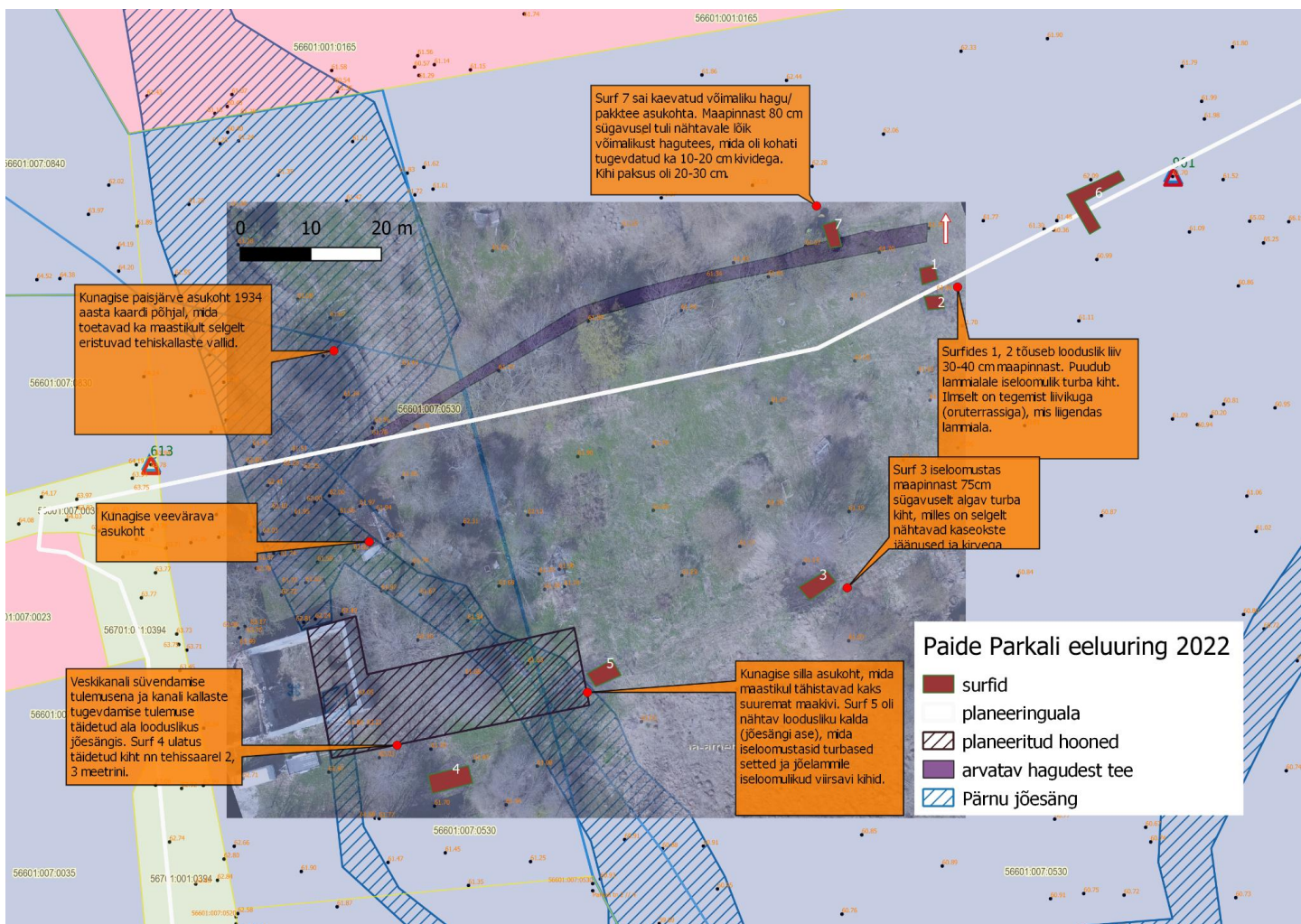


Joonis 3. Uuringuala. Valge joon tähistab planeeringuala. Kujutatud on ka Pärnu jõe kunagine säng (1934. aasta linnaplaan).

Uuringute tulemused

Uuringuala (joonis 3) paiknes Simsoni vesiveski piirkonnas (joonis 4), kunagise Pärnu jõe voolukoha ümber (joonis 4). Simsoni vesiveski piirkonnas täpsustati kunagise veskipaisu ja vesivärava asukoht. Veskipaisu vall on looduses üsnagi hästi eristatav kuni poole meetri kõrguse vallina. Kuna 1939. aasta Paide linna kadastriplaanil oli antud piirkond üsnagi detailselt kajastatud (joonis 5), ei valmistanud nende asukoha täpsustamine ka maastikul probleeme. Suureks abiks olid droonifotod, mis aitasid olemasolevaid reljeefe ja nende teket maastikul täpsustada. Šurf 4 sai kaevatud veskikanali rajamise tulemusel tekkinud tehissaarele. Antud kohta on erinevatel aegadel täidetud. Täitmiseks oli kasutatud ka ilmselt varasemate hoonete ehitusjäänuseid. Antud tehissaarel paikneb ka 18. sajandist pärit aidahoone (foto 1).

17. sajandi alguse kaardil kujutatud hagutee (joonis 2) on ilmselt kulgenud üle veskilüüsi, mille ase on ka praegu nähtav. Šurf 7 sai just selle tee kulgu arvestades kaevatud. Pea pooleteise meetri sügavuse kaasaegse täitekihi alt õnnestus leida ka fragmentaalselt säilinud nn hagutee jäänused, mille vahetus ümbruses oli ka suuremaid kive. Tundub, et tee lõpeb šurfide 1 ja 2 piirkonnas (joonis 4), kuna seal maapind tõuseb ja turbakiht šurfides puudub. Ka ei tuvastatud šurfis 6 sedalaadi tee olemasolu. Ilmselt kulges tee jõe lammialal mööda looduslikke liivikuid ja liivikute peal puudus vajadus sellise teetammi järele. Tähelepanu väärib ka teine ülekäigu koht (sild), mis paiknes Simsoni veski tehissaarel (veskist kagus) ja viis üle vana jõesängi. Antud sild on veel 1939. aasta plaanil näha. Täna markeerivad seda kohta vaid kaks suurt raudkivi. Tundub, et tee, mis kulges silla pealt edasi ida ja kirde suunas asuvatele liivikutele, oli samuti vooderdatud haguga. Seda kinnitasid šurfis 3 turba kihi peal asuv kasehalgudest ja roigastest lasu.



Joonis 4. Uuringuala kirjeldus (Droonifoto: S. Jäger)



Joonis 5. 1939 aasta Paide linnaplaan (ERA.T-3.2.6 leht 3)

Šurfide kirjeldused

Uuringute käigus kirjeldati 7 šurfi. Esemeleide šurfidest ei leitud.



Foto 1. Šurf 4 kaevetöödel. (Foto: S. Jäger). Taamal 18 saj. ait, mis paiknes veskikanali ja vana jõesängi vahelisel tehissaarel.

S 1 (Lõunast) (75 cm)

Kiht 1: saviliiv (50cm), looduslik

Kiht 2: Tellisepurune kultuurkiht (15 cm)

Kiht 3: kasvukiht (10)



S 2 (Läänest) (60 cm)

Kiht 1: saviliiv (10cm), looduslik

Kiht 2: tellisepurune kultuurkiht (40 cm)

Kiht 3: kasvukiht (10)



S 3 (Loodest) (120 cm)

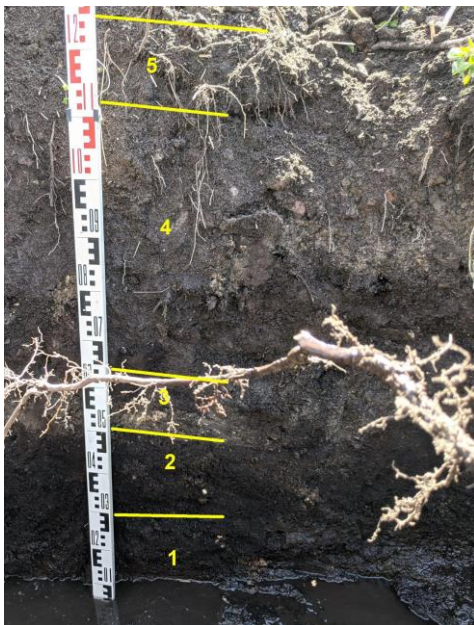
Kiht 1: turvas (20cm), looduslik

Kiht 2: turba sees paiknev kasehalgudest kiht (20 cm), esineb loodulikke veeriseid

Kiht 3: kruusane täide (tee) (15)

Kiht 4: täide (kaasaegne tellisepuru) (50)

Kiht 5: kasvukiht (20)



S 4 (Põhjast) (135 cm)

Kiht 1: kruusa täide (60cm)

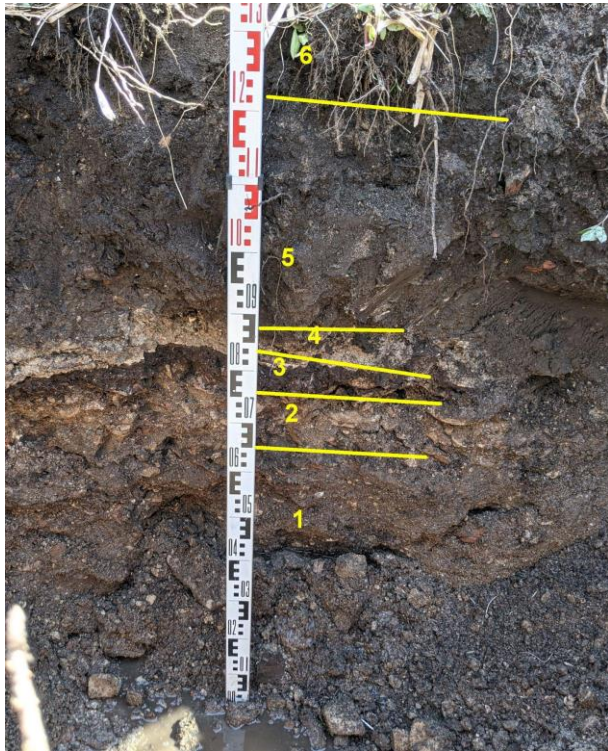
Kiht 2: õhuke kruusakiht (10 cm)

Kiht 3: õhuke orgaanikarohke settekiht (10 cm)

Kiht 4: õhuke kruusakiht (tellisepuru, munk/nunn katusekivide katked) (10 cm)

Kiht 5: orgaanikarikas täide tellisepuruga (40 cm)

Kiht 6: kasvukiht (10 cm)



S 5 (Põhjast) (110cm)

Kiht 1: turvas (20cm), looduslik

Kiht 2: saviliiv (30 cm), esineb loodulikke veeriseid (viirsavi kihid)

Kiht 3: kruusane täide tellisepuruga (20 cm)

Kiht 4: orgaanikarikas kiht (30 cm)

Kiht 5: kasvukiht (10 cm)



S 6 (Kirdest) (165 cm)

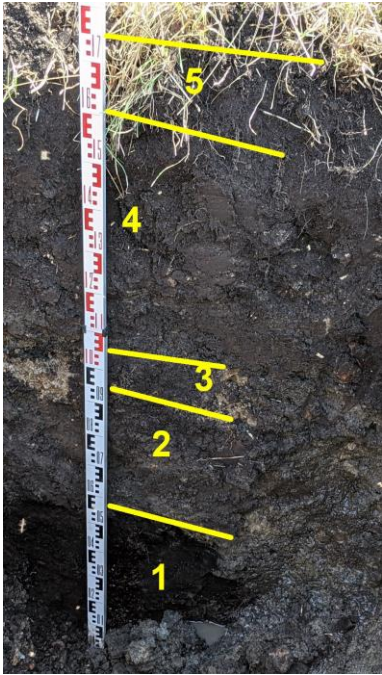
Kiht 1: turvas(50 cm), looduslik

Kiht 2: kruusane täide (30 cm), esineb loodulikke veeriseid(viirsavi kihid)

Kiht 3: kruusane orgaanikarikas täide (10 cm)

Kiht 4: orgaanikarikas kiht (60 cm)

Kiht 5: kasvukiht (15 cm)



S 7 (Läänest) (115 cm)

Kiht 1: turvas (10cm) , looduslik

Kiht 2: turba sees hagu ja veerised (kaevetöödel tuli välja ka suuremaid kive) (20 cm)

Kiht 3: täide, mis sisaldab kaasaegseid telliseid(80 cm), looduslik



S7 šurfi põhjas nähtav fragment hagudest ja kruusast koosnevast teetammist



Kokkuvõte

Planeeritava ujula/pargi alal ja lähiümbruses läbiviidud arheoloogilised eeluuringud olid tulemuslikud. Simsoni vesiveski piirkonnas (joonis 4) täpsustusid kunagise veskipaisu ja vesivärava asukoht. Kõrvalmärkusena tasub nimetada, et praegu on antud piirkond pigem prügimäena kasutusel. Maastikku liigendavad kunagiste aiamaade juurde rajatud putkade ja kasvuhoonete vundamendid. Kunagine pakktee on ilmselt kulgenud üle veskilüüsi viiva tee, mis on ka praegu nähtav. Šurf 7 sai just selle tee kulgu arvestades kaevatud. Pea pooleteise meetri sügavuse kaasaegse täitekihi alt õnnestus leida ka fragmentaalselt säilinud nn hagutee jäänused. Tundub, et tee lõpeb šurfide 1 ja 2 piirkonnas (joonis 4), kuna seal maapind tõuseb ja turbakiht šurfides puudub. Ka ei tuvastatud šurfis 6 sedalaadi tee olemasolu. Ilmselt kulges tee jõe lammialal mööda looduslikke liivikuid ja liivikute peal puudus vajadus sellise teetammi järele. Tähelepanu väärib ka teine ülekäigu koht (sild), mis paiknes Simsoni veski tehisaarel (veskist kagus) ja viis üle vana jõesängi. Antud sild on veel 1939. aasta plaanil näha. Täna markeerivad seda kohta vaid kaks suurt raudkivi. Tundub, et tee, mis kulges silla pealt edasi ida ja kirde suunas asuvatele liivikutele oli samuti vooderdatud haguga. Seda kinnitasid šurfis 3 turba kihi peal asuv kasehalgudest ja roigastest lasu.

Ehitustegevuse planeerimisel tuleks arvestada võimalike hagu/palkteede asukohtadega ja võimalusel vältida nende kajustamist.

09.08. 2022

Koostaja: Mihkel Tammet

Vastutav spetsialist: Ants Kraut

/allkirjastatud digitaalselt/